

# UNIDAD LOGICA DE APERTURA vers. Red y Pilas

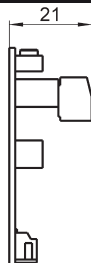
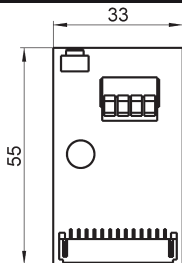
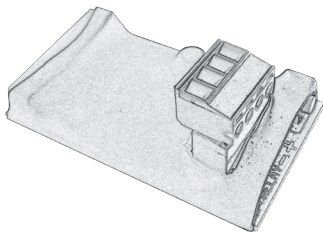
## 99.746

MADE  
IN  
ITALY

## INSTRUCCIONES DE INSTALACIÓN Y DE USO



Todas las operaciones de conexión y montaje, así como posibles intervenciones posteriores, deben realizarse con el dispositivo NO conectado a la red de alimentación.



### ADVERTENCIAS GENERALES

**Este manual está dirigido a personal técnicamente cualificado y competente.**

Mottura Serrature di Sicurezza S.p.A. agradece la confianza demostrada al adquirir este producto y recomienda:

- Leer con suma atención las instrucciones antes de instalar el producto o de efectuar cualquier operación de mantenimiento en el producto.
- Todas las operaciones de montaje y conexión deben realizarse según las reglas de buenas prácticas tecnológicas y con arreglo a las normas vigentes.
- No instalar este producto en ambientes o atmósferas explosivas o en presencia de humos/gases inflamables.
- No instalar en puertas, con riesgo de contacto con agua o agentes atmosféricos, si no se encuentra adecuadamente protegido.
- Interrumpir la alimentación eléctrica y aislar todas las partes en tensión antes de realizar cualquier intervención de instalación o de mantenimiento del producto. Adoptar todas las precauciones posibles para prevenir el riesgo de descarga eléctrica durante la realización de las operaciones de instalación o de mantenimiento que se describen en este manual.
- Tales instrucciones, junto con todas las instrucciones de mantenimiento, deben ser entregadas por el instalador al usuario.
- Conservar estas instrucciones, para consultarlas en caso de necesidad, junto con el documento fiscal imprescindible para la validez de la garantía.
- En caso de verificarse problemas, contactarse única y exclusivamente con el revendedor.

Mottura Serrature di Sicurezza S.p.A. se reserva el derecho de modificar las características de los productos ilustradas en estas instrucciones, en cualquier momento y sin obligación de aviso previo.

### CONDICIONES DE LA GARANTÍA

La garantía de este producto -debidamente testeado por Mottura Serrature di Sicurezza S.p.A.- cubre los defectos de fabricación detectados durante el tiempo previsto por la normativa vigente en Italia, contado a partir de la fecha de compra indicada en el documento fiscal de venta. Para que la garantía sea efectiva, será necesario exhibir ante el personal de la asistencia técnica el documento fiscal de venta en el que consten los datos identificativos del producto. La garantía comprende la sustitución o reparación de las partes consideradas defectuosas debido a desperfectos de fabricación, excluyendo los costes del transporte desde y hacia los centros de asistencia, que quedarán a cargo del cliente.

En caso de que la causa de avería persista o de que la avería no pueda ser reparada, se procederá -a discreción de Mottura Serrature di Sicurezza S.p.A.- a la sustitución completa del producto. La garantía sobre el producto sustituido continuará vigente hasta el término del contrato original. Si fuera necesario efectuar una intervención a domicilio, el cliente deberá corresponder -si se requiere- un derecho de llamada por los gastos de traslado del personal técnico autorizado.

Los riesgos del transporte efectuado con envío directo quedan a cargo del cliente, mientras que quedarán a cargo del técnico autorizado en caso de que el producto sea retirado y transportado por el técnico mismo.

### LIMITACIÓN DE RESPONSABILIDAD

La garantía no cubre los daños derivados de:

- negligencia, descuido o uso no conforme a las modalidades de funcionamiento ilustradas
- falta de protección del producto antes de la ejecución de alguna operación, realizada en la puerta, que pueda producir material de desecho (soldaduras, perforación de paneles, perforaciones de la estructura, etc.) que impida su correcto funcionamiento
- mantenimiento realizado de modo no conforme a las instrucciones aquí proporcionadas o por personal no autorizado
- uso de accesorios/componentes no originales Mottura;
- transporte efectuado sin adoptar las medidas de precaución necesarias y, en cualquier caso, de circunstancias que no puedan imputarse a defectos de fabricación.

Temperatura de funcionamiento de -10 °C a +55 °C. Mottura Serrature di Sicurezza S.p.A. declina además toda responsabilidad por posibles lesiones a las personas o daños a las cosas que deriven de la inobservancia de las instrucciones de uso expuestas en este manual.



ATENCIÓN: antes de alimentar y utilizar este producto, es obligatorio leer estas notas, las instrucciones de uso y cualquier otro documento suministrado, tanto en formato papel como electrónico, incluso mediante enlaces de cualquier tipo. Este producto está destinado al uso exclusivo para el que fue diseñado, construido y vendido; cualquier otro uso que no sea el indicado como "utilización conforme" no es conforme y, por lo tanto, no está admisible. El uso previsto para este producto es:



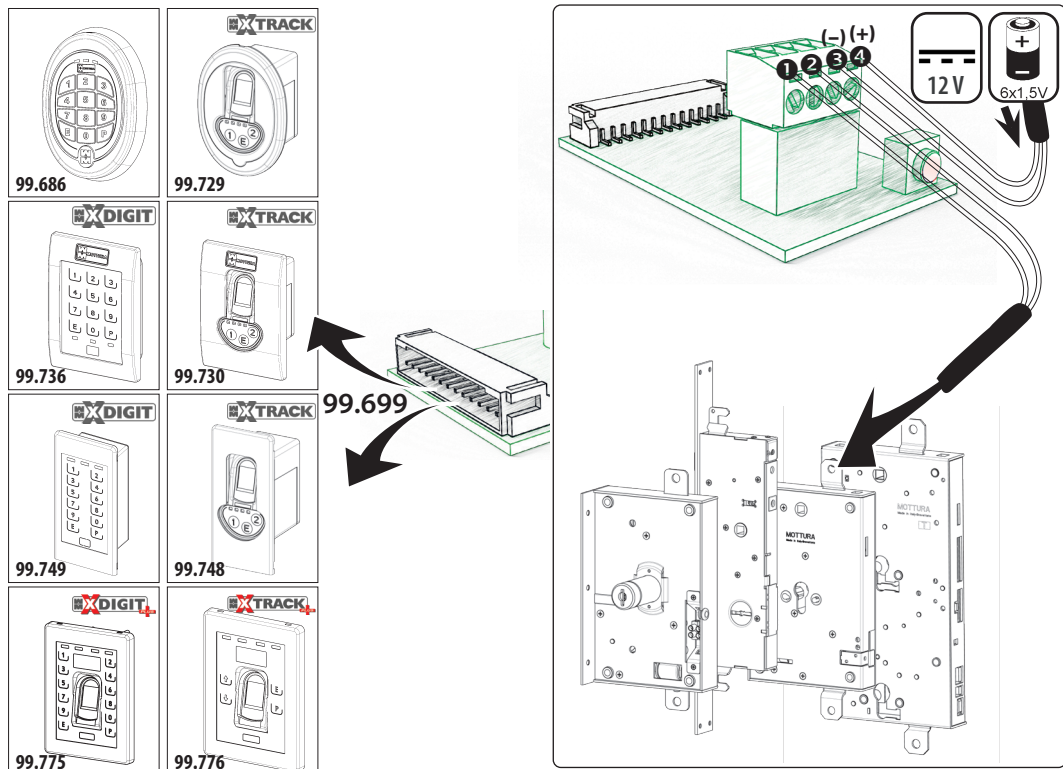
### INTERFAZ CON RELÉ PARA APERTURA DE CERRADURA ELECTRÓNICA

Cualquier otro uso no previsto o descrito expresamente aquí y en la documentación oficial se considerará no conforme y potencialmente peligroso para las personas, los animales, las cosas y el medio ambiente. El usuario asume todos los riesgos en caso de uso inapropiado a la descripción aquí contenida. Mottura S.p.A. no se hace responsable de una utilización no conforme y no previsto de este producto, que pueda causar problemas o daños de cualquier tipo a personas, animales, cosas y el medio ambiente.

## 1 - INTRODUCCIÓN

La centralita de relé (**UNIDAD LÓGICA DE APERTURA 99.746**) sirve para dar un consentimiento eléctrico a un actuador mediante el cierre del contacto del relé, tras la introducción de las credenciales de acceso anteriormente guardadas. Las credenciales de acceso pueden ser un código numérico, un TAG RFID o una huella digital que se colocan a través de un específico embellecedor externo conectado a la centralita. La unidad lógica de apertura 99.746 permite utilizar un dispositivo electrónico de apertura Mottura (lector de huella art. 99.729/730/748/776 o un embellecedor con teclado y transponder art. 99.686/736/749/775) en cualquier tipo de cerradura, esto es, eléctrica, electrónica o motorizada.

**Por razones de seguridad es obligatorio guardar al menos un TAG principal para habilitar el funcionamiento del relé. El consentimiento dado por el relé dura 1 segundo. La alimentación puede ser por pila (9 V) o mediante alimentador estabilizado, con salida en corriente continua máx. 12 V (por ejemplo nuestro artículo 99.683).**



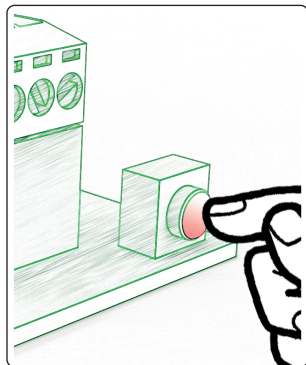
## 2 - FUNCIONES DEL BOTÓN DE SETUP (CONFIGURACIÓN)

La unidad lógica de apertura es configurada en fábrica sobre la base de su utilización final y no requiere posteriores modificaciones. Por lo tanto, las siguientes operaciones serán realizadas sólo en caso de ser estrictamente necesarias para modificar la configuración original. Por ejemplo, en caso de sustitución del embellecedor de lector de huella o de la centralita.

**ATENCIÓN:** La sustitución del embellecedor de teclado no requiere su autenticación dado que los códigos son guardados en la centralita.

El botón de SETUP cumple las siguientes funciones:

- autenticación del embellecedor de huella digital;
- reset completo de la centralita.



### 2.1 - AUTENTICACIÓN DEL EMBELLECEDOR DE HUELLA DIGITAL

Sólo el embellecedor de huella digital debe ser autenticado con la centralita. Para efectuar esta operación, consultar las instrucciones de uso del embellecedor.

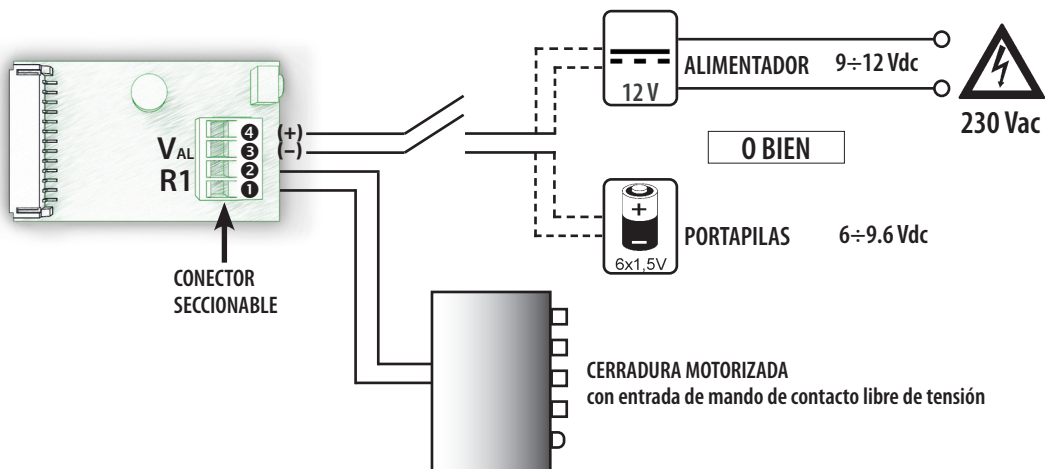
### 2.2 - RESET COMPLETO DE LA CENTRALITA



**Nota:** esta operación borra todos los TAGS, los códigos numéricos si se usa el embellecedor de teclado, o la autenticación en caso de usar el embellecedor de lector de huella digital (atención: no borra las huellas digitales guardadas), y habilita los TAGS de servicio.

## 3 - ESQUEMAS ELÉCTRICOS

### CONEXIÓN CON CERRADURA MOTORIZADA





ATENCIÓN: la salida de relé puede conmutar cargas con una absorción máxima de 500 mA; en presencia de mayor absorción es obligatorio interponer un relé de potencia entre la interfaz y la cerradura, cuya bobina de excitación no absorbe más de 500 mA.

**El incumplimiento de esta indicación puede dañar de manera irreversible la interfaz, con la pérdida inmediata de cualquier forma de garantía.**

#### 4 - DATOS TÉCNICOS

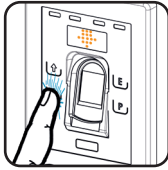
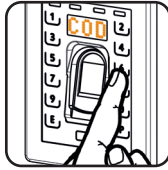
ALIMENTACIÓN ENTRADA	TENSIÓN C.C.	6 ÷ 12 Vdc
	POTENCIA MÁX.	2 W
	ABSORCIÓN MÁX.	200 mA
	TEMPERATURA DE SERVICIO	Min -10 °C ÷ Max.+55 °C
MECÁNICOS	PESO	< 0,1 Kg
	DIMENSIONES	55 x 33 x 21 mm
SALIDAS RELÉ	TENSIÓN / CORRIENTE MÁX.	60 Vdc - 500 mA

Se aconseja utilizar portapilas MOTTURA cód. 99.703/704 o adaptador de red cód. 99.683. El contacto del relé da un impulso de una duración fija de 1 s. Antes de conectar los dispositivos ver el esquema eléctrico suministrado.

## 5 - PROGRAMACIÓN TECLADO - GESTIÓN TAGS

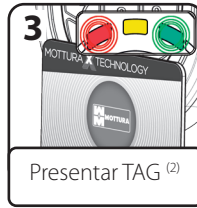
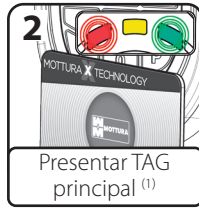
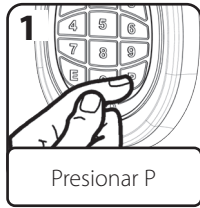


**ATENCIÓN** : si no hay TAGS guardados en la centralita (por ser nueva o después de un reset), ¡cualquier TAG libre Mottura permite entrar en programación! Por lo tanto, para garantizar la máxima seguridad, ante todo es necesario guardar inmediatamente los propios TAGS principales y luego, si están previstos, los de servicio. Una vez efectuada esta operación, la centralita aceptará únicamente los TAGS guardados.



**SOLO** para los escudos **99775/99776** antes de cada operación, incluso durante las fases de programación, presionar cualquier tecla para activar el escudo

### 5.1 GUARDAR TAG PRINCIPAL



(1) *Si la cerradura es nueva o ha sido reiniciada cualquier TAG libre Mottura permite entrar en programación!*

(2) *que se convertirá en TAG PRINCIPAL.*

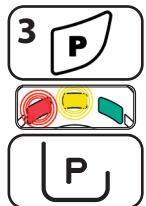
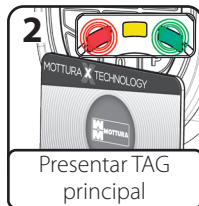
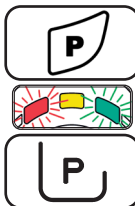
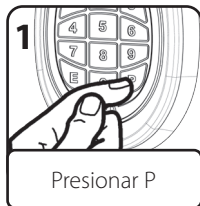


Para terminar, presionar "E" o esperar 30 s (tiempo de salida - timeout).

### 5.2 GUARDAR TAG DE SERVICIO



**ATENCIÓN** : si se intenta guardar un TAG de servicio antes de haber guardado al menos un TAG principal, éste será guardado automáticamente como principal.



Para terminar, presionar "E" o esperar 30 s (tiempo de salida - timeout).

### 5.3 ELIMINAR TAGS INDIVIDUALMENTE

1 Presionar P

2 Presentar TAG principal

3 P

4 P

5 Presentar TAG

6 TAG eliminado

6 TAG desconocido

6 ¡ERROR! TAG PRINCIPAL

Para terminar, presionar "E" o esperar 30 s (tiempo de salida - timeout).

**ATENCIÓN** : NO es posible borrar el TAG principal con el que se ha entrado en programación.

### 5.4 ELIMINAR TODOS LOS TAGS

1 Presionar P

2 Presentar TAG principal

3 P

4 P

5 P

6 Teclar 7-8-9 y presionar E

7 Eliminación TAGS en curso

Para terminar, presionar "E" o esperar 30 s (tiempo de salida - timeout).

### 5.5 HABILITAR/DESHABILITAR TAGS DE SERVICIO

1 Presionar P

2 Presentar TAG principal

3 P

4 P

5 P

6 P

7-HABILITA

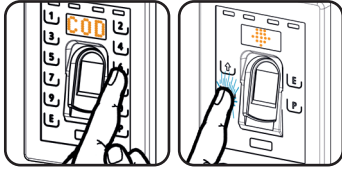
7-DESHABILITA

8 Presionar P o E para salir de la programación

TAGS de SERVICIO, al introducirlos son habilitados

TAGS de SERVICIO, al introducirlos son deshabilitados

## 6 - PROGRAMACIÓN TECLADO - GESTIÓN DE LOS CÓDIGOS



**SOLO** para los escudos **99775/99776** antes de cada operación, incluso durante las fases de programación, presionar cualquier tecla para activar el escudo

### 6.1 GUARDAR CÓDIGOS

**1** Presionar P

**2** Presentar TAG principal

**3** P

**4** Teclear el código y presionar E

**5** CÓDIGO PIN guardado

**5** CÓDIGO PIN YA presente en memoria

**ATENCIÓN** : el número de cifras del código PIN personal debe estar comprendido entre un mínimo de tres y un máximo de 8.

Regrese al punto 3 (presione "P") para ingresar nuevos códigos o para terminar, presionar "E" o esperar 30 s (tiempo de salida - timeout).

### 6.2 ELIMINAR LOS CÓDIGOS INDIVIDUALMENTE

**1** Presionar P

**2** Presentar TAG principal

**3** P

**4** P

**5** Teclear el código y presionar E

**6** CÓDIGO PIN eliminado

**6** ¡ERROR!  
CÓDIGO PIN no presente en memoria

Para terminar, presionar "E" o esperar 30 s (tiempo de salida - timeout).

## 6.3 ELIMINAR TODOS LOS CÓDIGOS

**1** Presionar P

**2** Presentar TAG principal

**3** P

**4** P

**5** P

**6** Teclar 9-8-7 y presionar E

**7** Eliminación de los CÓDIGOS en curso

Para terminar, presionar "E" o esperar 30 s (tiempo de salida - timeout).

**ATENCIÓN** : si se tecldea un código y se presiona el botón "P" se provoca la salida de la programación.

De conformidad con el artículo 26 del Decreto Legislativo Nº 49, de 14 de marzo de 2014, "Aplicación de la Directiva 2012/19/UE sobre residuos de aparatos eléctricos y electrónicos (RAEE)" y el artículo 9 del Decreto Legislativo Nº 188, de 20 de noviembre de 2008, "Aplicación de la Directiva 2006/66/CE relativa a las pilas, los acumuladores y los residuos conexos», la recogida separada adecuada para la posterior puesta en marcha del equipo desechado para su reciclado, tratamiento y eliminación compatible con el medio ambiente contribuye a evitar posibles efectos negativos en el medio ambiente y la salud humana y promueve la reutilización y/o el reciclado de los materiales de que está compuesto el equipo. La eliminación no autorizada del producto por parte del usuario conlleva la aplicación de las sanciones previstas en la legislación vigente. Recordamos que las baterías/acumuladores, si están colocadas deben ser quitadas del aparato antes de que sean otorgadas como desecho. Las baterías o acumuladores cuando están a final de vida, deben que ser recogidas separadamente de otros desechos para permitir un tratamiento y reciclaje adecuados.